



60-349 Poznań, ul. Ostroroga 5
Tel. 061 66 90 641, 061 66 90 642
061 66 90 643, 061 66 90 644

Fax 061 86 71 151

mail: kontakt@softwarestudio.com.pl

Oprogramowanie StudioSystem

Instrukcja Administratora Systemu

Dostarczona dokumentacja dotyczy komercyjnych systemów (platformy informatycznej) oferowanego pod nazwą handlową **StudioSystem.net** dla wersji 32 lub 64 bitowej z interfejsem WWW (obsługa przez przeglądarkę internetową) lub modułami Windows Framework, Windows Mobile na terminale radiowe.

Przedstawione przykłady zastosowań zostały przygotowane na podstawie materiałów z wdrożonych systemów, a zawarte w nich informacje są przykładowe dla zilustrowania procesów, ich zbieżność z danymi rzeczywistymi może być przypadkowa i nie może stanowić podstawy do jakichkolwiek roszczeń bądź pretensji.

W przypadku stwierdzenia jakichkolwiek nieprawidłowości, bądź uwag do przedstawionych informacji prosimy o niezwłoczne pisemne zgłoszenie, które pozwoli nam wprowadzić stosowne poprawki do niniejszej dokumentacji. Podjęto wszelkie wysiłki, by w przekazywanym do rąk Państwa dokumencie przedstawić pewne i sprawdzone informacje wg stanu na dzień przygotowania niniejszego opracowania. Zawarty w opisie zakres funkcjonalny jest obrazem możliwości systemu, natomiast dostarczane indywidualne rozwiązania są różne w zależności od zakupionych i wdrożonych modułów.

Producent nie bierze na siebie żadnej odpowiedzialności za wyniki błędy powstałe poza jego kontrolą i informuje, że nie może także zagwarantować, że zmiany w oprogramowaniu oraz wyposażenie komputerów wykonane przez innych producentów nie wpłyną na jakość działania produktu (produkt będzie funkcjonować niezgodnie z informacjami zawartymi w opisie).

Producent nie ponosi również żadnej odpowiedzialności za ewentualne szkody wynikłe z wykorzystania informacji zawartych w niniejszej dokumentacji. Informacje zawarte w dokumentacji odzwierciedlają aktualne stanowisko producenta w sprawie zagadnień tu przedstawionych w dacie publikacji. Ponieważ producent reaguje na zmienne warunki rynku tym samym klientów producenta i użytkowników systemów, nie należy interpretować instrukcji jako zobowiązanie.

Producent nie może gwarantować zgodności przedstawionych informacji po dacie ich publikacji.

Producent nie udziela żadnych gwarancji co do informacji zawartych w dokumentacji.

Przestrzeganie wszystkich stosownych praw autorskich leży w gestii użytkownika, bez zgody producenta żadnej części dokumentacji nie wolno kopiować, przechowywać w systemach przetwarzania danych ani przekazywać w żadnej formie za pomocą nośników elektronicznych.

Autorzy:
Joanna Ciebień
Barbara Pasierbek
Adam Potomski
Adam Siemiątkowski

Wszelkie prawa zastrzeżone
Copyright © SoftwareStudio Sp. z o.o.
Poznań 2013

Microsoft (R) is a U.S. registered trademark of Microsoft Corp.
MS-DOS (R) is a U.S. registered trademark of Microsoft Corporation.
Windows (R) and MS Windows (R) are U. S. registered trademarks of Microsoft Corp.

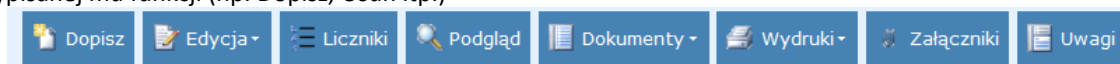
SPIS TREŚCI

TERMINOLOGIA	4
KOMUNIKACJA Z PROGRAMEM	5
NUMERACJA	6
PARAMETRY	6

Terminologia

Przedstawiamy podstawowe wiadomości dotyczące terminologii stosowanej w niniejszej dokumentacji, są to informacje pomocne zwłaszcza dla osób, które z obsługą komputera nie miały dotychczas w ogóle do czynienia, lecz niewątpliwie wiedza na ten temat może pomóc również mało zaawansowanym użytkownikom komputera. Pojęcia używane do wyjaśniania konstrukcji strony graficznej Systemu (inaczej: interfejsu), a wymagające krótkiego wyjaśnienia, to:

- klawisz – odnosi się do klawiszy na klawiaturze (np. <Enter>, <Shift>, itd.)
- przycisk – miejsce na ekranie monitora symbolizujące klawisz, którego wykorzystanie umożliwi wykonanie przypisanej mu funkcji (np. Dopisz, Usuń itp.)

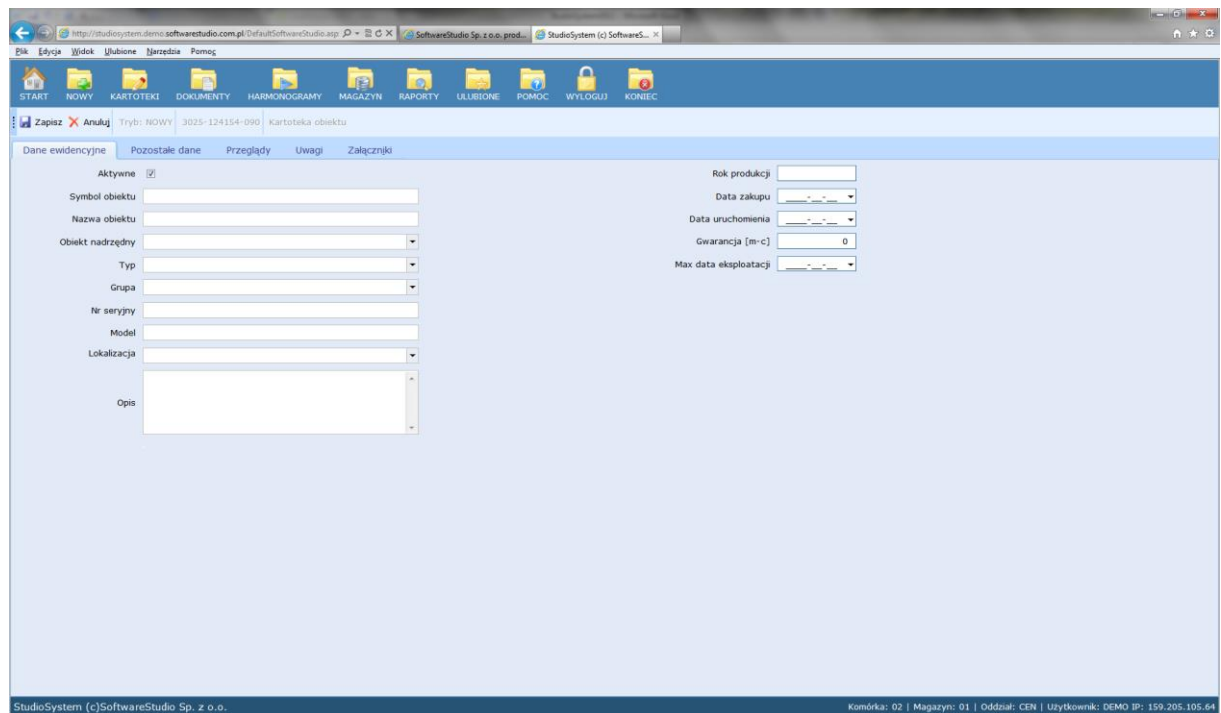


- ikona – to specyficzny rodzaj przycisku ekranowego, małych najczęściej rozmiarów, oznaczony symbolem graficznym, którego wykorzystanie powoduje wykonanie odpowiedniej operacji.

- lista – tabela zawierająca w kolumnach różne dane dotyczące dokumentów określonego rodzaju, będąca spisem dostępnych magazynów, jednostek miar itp. lub prezentująca informacje zawarte w słowniku

Aktywne	Symbol obiektu	Nazwa	Typ	Lokalizacja	Grupa	Numer seryjny	Model	Rok produkcji	Data zakupu	Data uruch.
<input checked="" type="checkbox"/>	AB 787687	Urządzenie do pasteryzacji soków	Maszyna		Grupa 01	WZ98320943429	AD 98340912	2002	2003-09-04	2003-01-04
<input checked="" type="checkbox"/>	BBZZ7876	Linia produkcyjna	Linia produkcyjna	A.01	Grupa 01	RG093480130F4	QD93279154	2009	2009-05-30	2009-06-01
<input checked="" type="checkbox"/>	WX 349865	Podajnik śrubowy	Maszyna	A.01	Grupa 01	OP537612RF543	YX56436543	2010	2011-02-14	2011-02-14
<input checked="" type="checkbox"/>	AB 672398	Maszyna do rozlewania	Maszyna	A.03	Grupa 01	WZD0956236129	SQ42763421	2010	2010-08-09	2010-08-11
<input checked="" type="checkbox"/>	QY 652398	Rozdrabniarka bloków	Maszyna	A.01	Grupa 01	8127371237	CX 35465436	2002	2003-02-03	2003-02-14
<input checked="" type="checkbox"/>	DC 896745	Szybkarow ciśnieniowy	Maszyna		Grupa 02	EF4327654FR43	GH 56432432	2005	2006-09-08	2006-09-11
<input checked="" type="checkbox"/>	ET652363	Etykietarka	Maszyna	Hala1	Grupa 01	8569874521/2011	EG0789	2011	2011-11-14	2011-12-01
<input checked="" type="checkbox"/>	JUB54521	Dozownik	Maszyna	Hala1	Grupa 01	8123156451212	JUMBO134	2010	2011-11-15	2011-12-01
<input checked="" type="checkbox"/>	BF200	Zamykarka butelek	Maszyna	Hala1	01	23124874512BF2000	GC-12	2011	2012-05-09	2012-05-21
<input checked="" type="checkbox"/>	RWTC	Monoblok	Maszyna	Hala1	01	84512174	49RWTC-XX/X	2012	2012-02-25	2012-03-01
<input checked="" type="checkbox"/>	A001	Urządzenie A001	Maszyna	Budynek B	01	12345678		2010	2010-01-12	
<input checked="" type="checkbox"/>	PO623032	Obiekt 1	Maszyna	Budynek A	01	3232323232	PO8541/S23	2011	2012-11-20	2012-12-01
<input checked="" type="checkbox"/>	002	Maszyna	Maszyna	Budynek A	02			2012	2012-11-14	2012-12-01
<input checked="" type="checkbox"/>	OB258	Obiekt 2580	Maszyna	Budynek B	01	56231121	PO84512ST	2011	2012-06-01	2012-10-01
<input checked="" type="checkbox"/>	FW	Forma wtryskowa	Maszyna							

- okno – to obszar na monitorze odróżniający się od tła; posiada odpowiedni tytuł, pojawia się w celu wypełnienia pól ekranowych (pełni wówczas rolę formularza), bądź zawiera informacje lub przyciski inicjujące wykonanie procedur; często okna są zorganizowane w wielopoziomowe struktury i w takich sytuacjach użycie odpowiedniego przycisku (znajdującego się w oknie) powoduje wyświetlenie kolejnego okna



- pole ekranowe – miejsce w oknie umożliwiające zaznaczenie wybranej opcji, wprowadzenie przez użytkownika odpowiedniego parametru dla danych lub wpisanie tekstu (np. w formularzu)
- wskazanie – umieszczenie wskaźnika myszki na obiekcie kliknięcie – wciśnięcie i zwolnienie przycisku myszki

Status	Numer dokumentu	Z dnia	Symbol obiektu	Nazwa obiektu	Rodzaj awarii	Termin	Data awarii	Czas awarii	Data przyjęcia zgłoszenia	Data anulowania	Osoba oc
W realizacji	2012-07-ZAW0001ZAW	2012-07-19	AB 787687	Urządzenie do pasteryzacji soków	Rozregulowany dozownik		2012-07-19				
Anulowane	2012-07-ZAW0002ZAW	2012-07-19	WX 349865	Podajnik śrubowy	Uszkodza część		2012-06-19	12:45:00	2012-06-20	2012-07-19	
Zlecenie naprawy	2012-07-ZAW0003ZAW	2012-07-19	AB 672398	Maszyna do rozlewania	Uszkodza część		2012-07-18	16:54:00			
Anulowane	2012-08-ZAW0004ZAW	2012-08-01	QY 652398	Rozdrabniarka bloków	Uszkodzone łożysko		2012-08-01	12:32:00	2012-08-02	2012-08-01	
Przyjęte	2012-08-ZAW0005ZAW	2012-08-02	DC 896745	Szybkiwar ciśnieniowy	Uszkodza część		2012-07-09	12:09:00	2012-08-02		
Anulowane	2012-08-ZAW0006ZAW	2012-08-02	DC 896745	Szybkiwar ciśnieniowy	Uszkodza część		2012-08-01	17:00:00		2012-08-02	
Zrealizowane	2012-08-ZAW0007ZAW	2012-08-08	AB 787687	Urządzenie do pasteryzacji soków	Rozregulowany podajnik		2012-08-08		2012-08-08		
Zlecenie naprawy	2012-08-ZAW0008ZAW	2012-08-08	88227876	Linia produkcyjna	Rozregulowany podajnik		2012-08-08				Piotr Du
W realizacji	2012-08-00001ZAW	2012-08-08	AB 787687	Urządzenie do pasteryzacji soków	Rozregulowany dozownik		2012-08-07		2012-08-15		
Przyjęte	2012-08-00002ZAW	2012-08-20	AB 787687	Urządzenie do pasteryzacji soków	Rozregulowany podajnik		2012-08-19	15:34:00	2012-08-20		
Anulowane	2012-08-00003ZAW	2012-08-20	DC 896745	Szybkiwar ciśnieniowy	Uszkodza część		2012-08-17	11:05:00		2012-08-20	
W realizacji	2012-08-00004ZAW	2012-08-22	ET652363	Etykieciarka	Uszkodza część		2012-08-21	17:33:00			
Zlecenie naprawy	2012-08-00005ZAW	2012-08-22	DC 896745	Szybkiwar ciśnieniowy	Uszkodza część		2012-08-22	07:12:00			
Zlecenie naprawy	2012-08-00006ZAW	2012-08-22	AB 787687	Urządzenie do pasteryzacji soków	Rozregulowany podajnik		2012-08-22	12:00:00			
Anulowane	2012-08-00007ZAW	2012-08-28	AB 787687	Urządzenie do pasteryzacji soków			2012-08-28			2012-08-28	
Zlecenie naprawy	2012-08-00008ZAW	2012-08-28	AB 787687	Urządzenie do pasteryzacji soków			2012-08-28				
Anulowane	2012-11-00009ZAW	2012-11-15	AB 787687	Urządzenie do pasteryzacji soków			2012-11-15	13:50:00		2012-11-18	

Komunikacja z programem

Komunikowanie się użytkownika z Systemem odbywa się wielowariantowo, tzn. tę samą czynność można wykonać w różny sposób. Generalnie możliwa jest obsługa Systemu przy pomocy myszki i klawiatury. Myszka może być dużym ułatwieniem w poruszaniu się po formularzach czy strukturze menu. Jej wykorzystywanie

ogranicza się do kliknięcia odpowiedniego miejsca ekranowego; w zależności od miejsca, które zostało kliknięte, uzyskiwany jest różny efekt. Najczęściej myszką poruszamy się tabelach, uruchamiamy funkcję klikając odpowiednie obiekty. Korzystanie z klawiatury najczęściej znacznie przyspiesza pracę z programem, a opiera się na znajomości odpowiednich kombinacji wciskanych klawiszy, których zastosowanie spowoduje odpowiednią reakcję Systemu. Aby poruszać się pomiędzy kolejnymi polami ekranowymi możesz wykorzystać klawisz <TAB> lub kombinację klawiszy <SHIFT><TAB> (aby poruszać się w przeciwną stronę).

Numeracja

Menu **NUMERACJA** wyświetla listę typów dokumentów rejestrowanych w programie. W rejestrze aktywna jest funkcja dopisania pozycji oraz modyfikacji tabelarycznej.

Aktywne	Opis	Przed	Numer	Po	Rok	Termin do
<input checked="" type="checkbox"/>	Dokument REK	WMS	1	REK	2012	2013-06-08
<input checked="" type="checkbox"/>	Dokument REK	DEMO	39	REK	2012	2013-06-08
<input checked="" type="checkbox"/>	Dokument ZAW	ZAW	8	ZAW	2012	2013-07-19
<input checked="" type="checkbox"/>	Dokument ZPR	ZPR	3	ZPR	2012	2013-07-19
<input checked="" type="checkbox"/>	Dokument ZNA	ZNA	8	ZNA	2012	2013-07-19
<input checked="" type="checkbox"/>	Dokument ZAW	0	18	ZAW	2012	2013-08-08
<input checked="" type="checkbox"/>	Dokument PZ	0	13	PZ	2012	2013-08-09
<input checked="" type="checkbox"/>	Dokument RW	0	10	RW	2012	2013-08-09
<input checked="" type="checkbox"/>	Dokument ZRE	0	3	ZRE	2012	2013-08-09
<input checked="" type="checkbox"/>	Dokument ZNA	0	15	ZNA	2012	2013-08-20
<input checked="" type="checkbox"/>	Dokument ZPR	0	8	ZPR	2012	2013-08-21
<input checked="" type="checkbox"/>	Dokument ZAK	ZAM	9	ZAK	2012	2013-08-22
<input checked="" type="checkbox"/>	Dokument ZAZ	ZAM	5	ZAZ	2012	2013-08-27
<input checked="" type="checkbox"/>	Dokument ROZ	ROZ	2	ROZ	2012	2013-09-12
<input checked="" type="checkbox"/>	Dokument INW	0	4	INW	2012	2013-11-03
<input checked="" type="checkbox"/>	Dokument ZAM	0	1	ZAM	2012	2013-11-20
<input checked="" type="checkbox"/>	Dokument ZNA	0	3	ZNA	2013	2014-01-02
<input checked="" type="checkbox"/>	Dokument ZAW	0	4	ZAW	2013	2014-01-02
<input checked="" type="checkbox"/>	Dokument ZRE	0	2	ZRE	2013	2014-01-09

Pola kartoteki:

AKTYWNE – znacznik aktywności pozycji kartoteki,

OPIS – opis pozycji,

PRZED – dwa pierwsze znaki numeru dokumentu,

NUMER – numer ostatniego dokumentu zapisanego w systemie,

PO – typ dokumentu, zapisywany w numerze dokumentu po numerze kolejnym.

ROK – rok w którym obowiązuje numeracja,

TERMIN DO – data, do której obowiązuje numeracja.

Przy wystawieniu dokumentu w okresie niezdefiniowanym w tabeli, automatycznie w programie zostaje dopisany wiersz dotyczący nowej numeracji dokumentów. Dotyczy to np. numeracji w nowym roku kalendarzowym.

Parametry

W pozycji menu wyświetlane są dostępne w programie parametry.

The screenshot shows the 'StudioSystem - Administracja' interface. The left sidebar contains navigation options: Administrator (Użytkownicy, Skorowidze, Numeracja, Parametry, Konfiguracja), Dokumentacja, and Pomoc (Dzienniki, Web Service, Przeglądaj bazę danych, Kontakt, Wyloguj). The main content area displays 'Parametry systemowe' grouped into two sections:

- Grupa: KONFIGURACJA**: A list of 20 parameters for the 'SuperVisor' role, including settings for document display (e.g., 'Ilość dni wstecz' set to 14, 'Praca na pełnym ekranie' set to false) and various folder activation options for cards and contracts.
- Grupa: LICENCJA**: A list of 4 parameters for the 'SuperVisor' role, including 'Nazwa licencjodawcy' (set to 'Nazwa Firmy'), 'Kod pocztowy' (set to '00-000'), 'Miejscowość' (set to 'Miejscowość'), and 'Ulica' (set to 'Ulica 10/2').

The status bar at the bottom indicates 'Wyświetlone 34 z 34'.

W celu łatwiejszej identyfikacji parametry zostały pogrupowane wg funkcjonalności lub roli systemowej.

W grupie LICENCJA parametry umożliwiają zapisanie danych dotyczących licencjodawcy – nazwa podmiotu, dane adresowe i kontaktowe. Informacje zapisane w parametrach drukowane są na dokumentach w sekcji dotyczącej nazwy podmiotu.

W grupie KONFIGURACJA definiujemy z jakiego zakresu mają być domyślnie wyświetlane dokumenty w rejestrach, gdzie występuje pole DDOWOD (pole, w którym zostaje zapisana data dokumentu). W tej grupie podajemy również dane dotyczące serwera pocztowego oraz usługi SMSAPI.

W parametrach definiujemy również z jakiego okresu mają się domyślnie wyświetlać dokumenty we wszystkich rejestrach, w których występuje pole DDOWOD (pole odpowiedzialne za zapis daty dokumentu). W parametrach systemu definiujemy także włączanie poszczególnych zakładki dla kartotek.

W grupie SQL należy zdefiniować adres serwera raportów, ścieżkę serwera raportów SQL dla wydruków oraz ścieżkę serwera raportów użytkownika SQL.